



## Postulaty organizacji społecznych dotyczące zasad zarządzania Krajowym Planem Odbudowy i Zwiększania Odporności (KPO)

---

### KONTEKST

---

Niniejsza propozycja została przygotowana przez organizacje społeczne zaangażowane w przygotowanie i prowadzenie wysłuchań publicznych dotyczących Krajowego Planu Odbudowy i Zwiększania Odporności (KPO). W tym zadaniu kluczową rolę pełniła i pełni Ogólnopolska Federacja Organizacji Pozarządowych, wspierana przez inne organizacje. Szczególną rolę w uruchomieniu procesu i formułowaniu uwag odegrały natomiast organizacje skupione wokół kwestii klimatu i ochrony środowiska naturalnego.

Przypominamy, że wysłuchania na temat KPO z udziałem przedstawicieli rządu prowadzone były w dniach 22-30 marca 2021 roku. Łącznie podczas 25 godzin głos zabrało ponad 400 osób. W wysłuchaniu brać mógł udział każdy/a, wypowiadając się jako reprezentant/ka instytucji albo jako osoba prywatna. Kolejność wystąpień była losowa i każdy/a z występujących miał podobny czas na zabranie głosu. Wysłuchania zostały zorganizowane przez organizacje społeczne, ale szczególne miejsce wśród zabierających głos mieli przedstawiciele/ki samorządów i ich związków oraz partnerzy społeczni i gospodarczy. Wiele z kwestii zgłaszanych przez nich – w szczególności te, które dotyczą wdrażania KPO – były zbieżne z tymi, które formułujemy poniżej. Z przedstawicielami/kami tych środowisk pozostajemy w kontakcie, wspólnie troszcząc się o możliwie najlepszy kształt KPO.

Zapis wysłuchań (zarówno w formie wideo, jak i transkrypcji) oraz wszystkie inne dokumenty (włączając w to niniejszy) towarzyszące wysłuchaniom i ich następstwom dostępne są na stronie [www.wysluchanieplanodbudowy.pl](http://www.wysluchanieplanodbudowy.pl). Obecnie zbieramy uwagi uczestników i uczestniczek wysłuchań dotyczące nowej wersji KPO z 30 kwietnia, starając się odnotować zarówno zmiany wprowadzone w wyniku wysłuchań, jak i ich brak – w tym pominięcie ważnych postulatów. Zebraliśmy opinie od osób zgłaszających postulaty w

trakcie wysłuchań. Ok. 50% twierdzi, że w nowej wersji KPO nie znajdują żadnego z nich. Ten wynik jest z pewnością frustrujący oznacza też jednak, że mniej więcej tyle samo osób znalazło w nim przynajmniej niektóre ze zgłaszanych uwag. Ten fakt pozwala nam sądzić, że to przedsięwzięcie było pożyteczne.

Uwagi pochodzące od pojedynczych organizacji i ich grup (np. edukacji, włączenia społecznego, budowy więzi społecznych, jako „organicznego” mechanizmu odporności itd.) będziemy zbierać i nagłaśniać. Niestety kwestie te zostały nieomal całkowicie zignorowane w KPO. W ten sposób powstawać będzie swoista Biała Księga dotycząca KPO. Wierzymy, że ostateczny kształt KPO nie jest bynajmniej jeszcze przesądzony. Postulaty te mogą też, jak wierzymy, uwzględnione w trwających obecnie pracach nad nowymi programami operacyjnymi (w ich sprawie prowadzoną są obecnie wysłuchania organizowane przez OFOP wspólnie z MFiPR).

Cały czas czekamy na poważną, ustrukturyzowaną odpowiedź rządu na uwagi zgłoszone w czasie wysłuchań. To oczekiwanie jest oczywiste, wzięwszy pod uwagę, jak wiele wysiłku wymagało zebranie opinii na temat KPO. Oczekiwanie na to, że rząd odniesie się do zgłoszonych uwag, było częścią ustaleń, jakie zawarliśmy z przedstawicielami rządu, przystępując do całego procesu. Organizacje społeczne z nawiązką wywiązały się ze swoich zadań. Liczymy, że rząd wywiąże się ze swoich m.in. w formie „wysłuchania odwróconego”, w którym mówcy i słuchacze (obywatele i rząd) zamienią się miejscami.

W czasie wysłuchań zgłoszono setki uwag dotyczących KPO (z wszystkimi można się zapoznać na stronie [www.wysluchanieplanodbudowy.pl](http://www.wysluchanieplanodbudowy.pl)). Dotyczyły one różnych kwestii – czasem bardzo szczegółowych, czasem fundamentalnych i horyzontalnych. Do tych ostatnich – podnoszonych często i stanowczo – należały uwagi dotyczące sposobu wdrażania KPO. W poprzedniej wersji KPO były one praktycznie nieobecne. W szczególności nie było w nim mowy o Komitecie Monitorującym, który skutecznie mógłby czuwać nad realizacją KPO. Już w czasie wysłuchań przedstawiciele rządu przyznali, że konieczne jest usunięcie tego krytycznego defektu. W nowej wersji KPO znalazły się zapisy o jego powołaniu, ale są zbyt one mało konkretne, żeby mieć pewność, że spełni on swoją rolę.

Te szczegóły powinny być klarownie opisane w przygotowywanej ustawie wdrożeniowej. Organizacje społeczne nie uczestniczą bezpośrednio w tym procesie, ale mają w tej sprawie silne przekonania, poparte doświadczeniem z wdrażania środków unijnych.

W niniejszym dokumencie przedstawiamy jak naszym zdaniem powinno wyglądać wdrażanie i monitorowanie realizacji KPO. Wierzymy i oczekujemy, że wskazane propozycje nie zostaną zignorowane przez tych, którzy tworzyć będą ustawę wdrożeniową i ostatecznie ją przyjmować.

---

## ZAŁOŻENIA

---

W ustawie wdrożeniowej chodzi o opisanie mechanizmów, które zapewnią, że Krajowy Plan Odbudowy i Zwiększania Odporności istotnie realizowany jest w sposób zapewniający osiągnięcie zaplanowanych przez państwa UE celów. Wiele wynika z uważnej analizy nazwy tego instrumentu. Nie ma to być zatem po prostu plan rządowy, ale właśnie krajowy (wspólny). Nie ma być listą zakupów, ale sposobem na realizację planu poważnych reform. Ma służyć odbudowie po ciężkim doświadczeniu ostatniego kryzysu i docierać do tych, którzy ponieśli w nim straty. Wreszcie budować musi naszą odporność na przyszłe i nieuchronne wyzwania – w tym zmierzyć się z naszymi największymi zaniechaniami, które stanowią źródło słabości i pozbawiają nas szans na podążanie nowymi ścieżkami rozwoju. Jeśli tych pierwszych nie wyeliminujemy, a tych drugich nie odkryjemy, pozostanie jedynie kwestią czasu, kiedy znajdziemy się ponownie w tarapatkach.

Na czym zatem polega dobre wdrożenie KPO? Co i jak chcemy osiągnąć? Jakie składniki i formuły są tu konieczne? Najkrócej: istotą tego, **CO CHCEMY** osiągnąć, jest realizacja pożądanego celu bez czynienia znaczących szkód.

**CO CHCEMY OSIĄGNĄĆ = POŻĄDANE CELE - ZNACZĄCE SZKODY**

Istotą tego, **JAK CHCEMY** to osiągnąć, jest ustanowienie dobrych reguł wdrażania i instytucji, które skutecznie staną na ich straży.

**JAK CHCEMY TO OSIĄGNĄĆ = DOBRE REGUŁY + INSTYTUCJE, KTÓRE JE CHRONIĄ (KOMITET MONITORUJĄCY)**

---

## CO CHCEMY OSIĄGNĄĆ?

---

Główną zasadą organizującą proces wdrażania KPO jest zagwarantowanie realizacji celów zapisanych w art. 4 pkt 1 Rozporządzenia Parlamentu Europejskiego i Rady (UE) 2021/241 z dnia 12 lutego 2021 r. ustanawiającego Instrument na rzecz Odbudowy i Zwiększania Odporności, tj. „promowanie spójności gospodarczej, społecznej i terytorialnej Unii poprzez zwiększanie odporności, gotowości na wypadek sytuacji kryzysowych, zdolności dostosowawczych i potencjału wzrostu gospodarczego państw członkowskich, łagodzenie społecznych i gospodarczych skutków tego kryzysu, w szczególności dla kobiet, przyczynianie się do realizacji Europejskiego filaru praw socjalnych oraz wspieranie zielonej transformacji, przyczynianie się do osiągnięcia celów Unii na rok 2030 w zakresie klimatu określonych w art. 2 pkt 11 rozporządzenia Parlamentu Europejskiego i Rady (UE) 2018/1999, zapewnianie zgodności z celem polegającym na osiągnięciu przez UE neutralności klimatycznej do 2050 r. oraz transformacji cyfrowej”.

Podstawowym zadaniem KM powinno być zapewnienie, że KPO realizuje w/w cele, a nadrzędnym horyzontalnym kryterium oceny ich realizacji powinno być przestrzeganie zasady nie czynienia znaczących szkód (DNSH).

Zgodnie z uzgodnionym przez państwa członkowskie Climate Law, każde państwo będzie zobowiązane do stworzenia platformy monitorowania postępów w kierunku neutralności klimatycznej i celu redukcji o 55% emisji do 2030 roku. Artykuł 8 uzgodnionej regulacji mówi o konieczności ustanowienia platformy monitorowania osiągnięcia tych celów. Członkami tej platformy mają być partnerzy społeczni i przedstawiciele społeczeństwa obywatelskiego. Komitet Monitorujący KPO może stać się inicjatorem powstania takiej platformy i jego ważnym użytkownikiem.

---

## JAK CHCEMY OSIĄGNĄĆ POŻĄDANE CELE?

---

### I. ZASADY UDZIELANIA WSPARCIA W KPO

1. Wsparcie w ramach KPO zarówno w części pożyczkowej, jak i dotacyjnej udzielane jest – co do zasady – w wyniku przeprowadzenia postępowania konkursowego. Wyjątkiem są projekty o strategicznym znaczeniu wskazane do realizacji w trybie pozakonkursowym w KPO. Tryb pozakonkursowy powinien być ograniczony i poddany kontroli, analogicznie jak ma to miejsce w trybie pozakonkursowym w programach operacyjnych realizowanych w ramach Umowy Partnerskiej.
2. Ocenie niezależnych ekspertów podlegają również projekty o charakterze systemowym. Ocena ta udostępniana jest Komitetowi Monitorującemu i publikowana na stronie internetowej KPO.
3. Wsparcie udzielane jest przy zachowaniu zasad przewidywalności, równego dostępu, przejrzystości, obiektywizmu, niedyskryminacji oraz unikania konfliktu interesu.
4. W celu zapewnienia jawności i przejrzystości procesu wyłaniania projektów tworzy się dedykowaną KPO stronę internetową, na której upubliczniane są wszystkie dokumenty związane z realizacją KPO, wszystkie projekty zgłoszone do finansowania oraz wszystkie projekty, które otrzymały wsparcie w trybie konkursowym i pozakonkursowym.
5. Wszczęcie postępowań wyboru projektów do wsparcia w ramach KPO poprzedzone jest przekazaniem do publicznej wiadomości informacji o celach, jakie mają realizować, warunkach ich wykonywania i kryteriach oceny wniosków. W tym okresie (min. 30 dni przed rozpoczęciem naboru) możliwe jest zgłaszanie uwag (*nihil obstat*) dotyczących planowanych przedsięwzięć – w tym w szczególności wyrażania ewentualnych zastrzeżeń dotyczących przestrzegania zasady nie czynienia znaczących szkód (DNSH).

## II. PROCEDURA SELEKCJI PROJEKTÓW DO WSPARCIA

1. Do oceny projektów składanych w 5 komponentach KPO stanowiących obszary koncentracji reform i inwestycji tworzone są osobne komisje selekcyjne:
  - A. Odporność i konkurencyjność gospodarki,
  - B. Zielona energia i zmniejszenie energochłonności,
  - C. Transformacja cyfrowa,
  - D. Efektywność, dostępność i jakość systemu ochrony zdrowia,
  - E. Zielona, inteligentna mobilność.
2. Komisje Selekcyjne oceniające projekty składają się z niezależnych ekspertów posiadających kompetencje w obszarach inwestycji i reform oraz pracowników Instytucji Odpowiedzialnych za wdrażanie KPO w proporcji minimum 2/3 eksperci zewnętrzni.
3. Eksperti zewnętrzni powoływani są przez Instytucje Odpowiedzialne w otwartym naborze zgłoszeń w oparciu o udokumentowane doświadczenie i kompetencje dotyczące obszaru wsparcia i przy zachowaniu reguł przestrzegania konfliktu interesów (w sytuacji powiązania z aplikującym ekspert wycofuje się z oceny). Lista ekspertów podana jest do wiadomości publicznej na stronie Instytucji Odpowiedzialnej oraz na stronie internetowej KPO.
4. Każdy projekt oceniany jest według przyjętych kryteriów oceny projektów zgłaszanych do wsparcia w ramach KPO (patrz niżej: **Kryteria oceny projektów**).
5. Projekty zgłoszone do wsparcia, zawierające następujące dane: komponent, cel, podmiot zgłaszający, meritum projektu, forma wsparcia (pożyczka/dotacja), wnioskowana kwota, dane dotyczące osiągniętych wartości poszczególnych wskaźników, publikowane są na bieżąco na stronie internetowej KPO.
6. Na stronie internetowej KPO publikowane są wyniki oceny projektów zawierające: nazwę podmiotu wybranego w drodze postępowania konkursowego, formę i wysokość wsparcia, pełen opis projektów, które uzyskały wsparcie wraz z oceną ekspertów uzasadniającą zakwalifikowanie ich do wsparcia w formie dotacji lub pożyczki, a w przypadku inwestycji – oceną ich oddziaływania na środowisko. Na stronie internetowej publikowana jest także lista projektów, które wsparcia nie uzyskały.
7. Na stronie internetowej KPO publikowane są na bieżąco informacje o wszystkich projektach wybranych w drodze postępowania pozakonkursowego. Informacje te zawierają: opis przedmiotu dofinansowania, nazwę podmiotu wybranego w drodze postępowania pozakonkursowego, formę i wysokość wsparcia, uzasadnienie wyboru realizatora projektu w drodze postępowania pozakonkursowego, a w przypadku inwestycji – ocenę ich oddziaływania na środowisko.
8. Przez 3 tygodnie po ogłoszeniu wyników oceny projektów osoby prywatne i podmioty prawne (organizacje społeczne, przedsiębiorstwa i instytucje) mogą zgłosić uwagi i zastrzeżenia do projektów zakwalifikowanych do wsparcia, w tym szczególnie dotyczące znaczących szkód środowiskowych (analogicznie jak w

przypadku inwestycji budowlanych). Zastrzeżenia zgłaszane są do Instytucji Koordynującej, która w okresie 10 dni roboczych ocenia zasadność zastrzeżenia i podejmuje decyzję w sprawie realizacji projektu, jego odrzucenia lub wstrzymania realizacji do czasu przeprowadzenia dodatkowych analiz niezbędnych do wydania ostatecznej decyzji.

9. Umowy o realizację projektu podpisane są między Instytucjami Odpowiedzialnymi za wdrażanie KPO po upływie 3 tygodni od zawieszenia wyników oceny projektu na stronie internetowej KPO – w przypadku braku zastrzeżeń, a w przypadku zgłoszenia zastrzeżeń – po wydaniu ostatecznej decyzji przez Instytucję Koordynującą.



### III. KRYTERIA OCENY PROJEKTÓW I REFORM

#### 1. Podstawowe kryterium horyzontalne oceny projektów w ramach KPO

Nadrzędnym i horyzontalnym kryterium wyboru projektów wspieranych we wszystkich komponentach KPO jest **ocena, czy projekt nie wyrządza znaczących szkód klimatycznych i środowiskowych (zasada DNSH)**. Zgodnie z wytycznymi KE<sup>1</sup> zasadę

1 Technical guidance on the application of “do no significant harm” under the Recovery and Resilience Facility Regulation: [https://ec.europa.eu/info/sites/default/files/c2021\\_1054\\_en.pdf](https://ec.europa.eu/info/sites/default/files/c2021_1054_en.pdf).

niewyrządzenia znaczących szkód należy rozumieć jako niepodejmowanie działań i inwestycji, które mogą mieć negatywny wpływ na realizację przyjętych przez wszystkie państwa członkowskie celów osiągnięcia neutralności klimatycznej w 2050 roku i redukcji emisji o 55% do 2030 roku.

**Żaden projekt, który wyrządza szkodę środowisku, nie może uzyskać wsparcia w ramach KPO** (art. 5 pkt 1: Przy pomocy Instrumentu wspierane są wyłącznie działania zgodne z zasadą „nie czyn poważnych szkód”).

Dodatkowo obowiązujące są zasady horyzontalne znane z poprzednich perspektyw finansowania UE - równość szans i niedyskryminacja, w tym równość szans kobiet i mężczyzn.

## **2. Jakościowo-celowe kryteria oceny wyboru projektów w ramach KPO**

### **a. Czy i w jaki sposób projekt wpisuje się w realizację jednego lub więcej z czterech celów KPO:**

- odbudowa potencjału rozwojowego gospodarki utraconego w wyniku pandemii (*recovery*),
- budowa trwałej konkurencyjności gospodarki i wzrostu poziomu życia społeczeństwa (*resilience*),
- przyspieszenie rozwoju niskoemisyjnej gospodarki o obiegu zamkniętym (*green growth*),
- rozwój rozwiązań cyfrowych (*digital growth*).

### **b. W jaki sposób projekt przyczynia się do realizacji celów szczegółowych danego komponentu, w tym realizacji wskaźników i osiągnięcia rezultatów i kamieni milowych wyznaczonych dla danego komponentu.**

## **3. Kryteria implementacyjne**

Proponujemy przyjęcie następujących prostych kryteriów implementacyjnych przy ocenie projektów<sup>2</sup>.

### **a. W jaki sposób projekt/reforma wpływa na gospodarkę:**

- Czy poprawia zatrudnienie?
- Jaki ma wpływ na gospodarkę regionalną i dystrybucję dochodów?
- Czy zwiększa zaufanie do planu odbudowy w środowisku biznesu i opinii publicznej?

---

<sup>2</sup> Poniższe kryteria opierają się na systemie oceny projektów pod kątem sustainability of recovery measures przyjętym przez fińską agencję SITRA: <https://www.sitra.fi/en/publications/criteria-for-assessment-how-to-identify-sustainable-recovery-measures/>.

- Czy uruchamia efekt lewarowania w sektorze prywatnym (czy uruchamia środki i działania, które nie byłyby inaczej uruchomione)?
- b. W jaki sposób wpływa na klimat i środowisko:**
- Czy przyczynia do osiągnięcia neutralności klimatycznej przez obniżenie emisji gazów cieplarnianych lub zwiększenie magazynowania dwutlenku węgla?
  - Czy wspiera adaptację do zmian klimatu?
  - Czy wspiera zrównoważone wykorzystywanie i ochronę zasobów wodnych i morskich?
  - Czy wspiera przejście na gospodarkę o obiegu zamkniętym?
  - Czy działa na rzecz zapobiegania zanieczyszczeniu i jego kontroli?
  - Czy chroni bądź odbudowuje bioróżnorodność i ekosystemy?
- c. W jaki sposób realizuje zasady horyzontalne określone w KPO:**
- Czy realizuje zasadę równości szans kobiet i mężczyzn?
  - Czy projekt i jego produkty spełniają zasadę dostępności dla osób ze szczególnymi potrzebami (zgodność ze zaktualizowanymi „Standardami dostępności”)?
- d. Czy projekt odpowiada na potrzebę pilnej interwencji i osiągnięcia szybkich rezultatów:**
- Czy możliwe jest szybkie uruchomienie inwestycji/reform i kiedy można oczekiwać ich efektów?
  - Czy dany projekt/reforma nie rodzi kolejnych kosztów (rekurencyjnych)?
  - Czy projekt/reforma dotyczy grup, środowisk, gałęzi gospodarki, które najbardziej ucierpiały z powodu pandemii i lockdownu?

#### 4. Kryteria szczegółowe

Dla każdego rodzaju projektów zaplanowanych w poszczególnych komponentach KPO Komisje Selekcyjne stosują kryteria techniczno-formalne właściwe dla tych interwencji (projekty, działania systemowe, wybór operatorów dla wybranych komponentów programu – np. pośredniczących instytucji finansowych realizujących projekty w ramach KPO).

#### IV. KOMITET MONITORUJĄCY

Rola Komitetu Monitorującego zapisana w KPO: *Głównym podmiotem zapewniającym prawidłowość realizacji KPO jest **Komitet Monitorujący (Komitet)**. Komitet monitoruje realizację zawartych w KPO reform i inwestycji. Czuwa nad prawidłowym wydatkowaniem środków finansowych. Analizuje wpływ realizowanych działań na gospodarkę i jej poszczególne sektory, społeczeństwo oraz rozwój regionalny. Zapewnia komplementarność realizowanych interwencji w ramach innych źródeł finansowania, komplementarnych do*



*zakresu tematycznego KPO. Podejmuje działania istotne dla usprawnienia procesów wdrażania reform oraz inwestycji im służących.*

## **1. Zadania Komitetu Monitorującego**

Zadania Komitetu Monitorującego zostały opisane w ostatniej wersji KPO. Do tych, które się tam znalazły i które uważamy za krok w dobrym kierunku, dołączamy kilka nowych, które naszym zdaniem, pozwolą KM na rzeczywiste pełnienie funkcji monitorowania prawidłowej realizacji KPO zgodnie z jego celami. Najważniejsze z nich to:

- Akceptacja sposobu wyboru ekspertów do Komisji Selekcyjnych i zatwierdzanie listy ekspertów, zlecenie kontroli weryfikującej sposób ich wyłonienia;
- Analiza i akceptacja zasad i kryteriów oceny projektów przygotowywanych przez Instytucje Odpowiedzialne za realizację KPO;
- Monitorowanie postępów programu reform (to więcej niż monitorowanie projektów);
- Monitorowanie procedury oceny projektów i wdrażania KPO pod kątem zachowania zasad równego dostępu, przewidywalności, niedyskryminacji, obiektywizmu i przejrzystości w procesie wyboru projektów;
- Monitorowanie ważnych zasad horyzontalnych, takich jak zasada partnerstwa czy zasad dostępności;
- Monitorowanie wyboru ewentualnych operatorów KPO – np. instytucji finansowych, które miałyby pośredniczyć w realizacji celów KPO (np. dostarczenie wsparcia finansowego dla ostatecznych odbiorców);
- Monitorowanie upubliczniania przez Instytucje Odpowiedzialne informacji o naborach do konkursów, procedurze i wynikach oraz postępach w realizacji projektów;
- Inicjowanie procesów szerszych konsultacji publicznych (włączając to wysłuchania publiczne, panele obywatelskie, sondaże deliberatywne etc.) w przypadkach przedsięwzięć, które wymagają tego (ze względu na skalę przedsięwzięcia i poważne skutki społeczne);
- Ocena zasadności wyboru projektów i reform oraz monitorowanie ich realizacji i osiągnięcia wskaźników i kamieni milowych oraz przestrzegania zasady niewyrządzania znaczącej szkody;
- Ocena, czy stosowany jest zapisany w KPO rozdział pomiędzy wsparciem w formie dotacji i w formie preferencyjnych kredytów;
- Rozpoznawanie skarg i zażaleń dotyczących wdrażania KPO oraz naruszeń procedur w nim opisanych;
- Opiniowanie raportów z wdrażania KPO przygotowanych przez Instytucję Koordynującą dla KE (opinia Komitetu Monitorującego obowiązkowo dołączona jest do raportu);
- Proponowanie oraz zatwierdzanie propozycji zmian i uzupełnień w KPO.

## 2. Skład Komitetu Monitorującego

W projekcie KPO złożonym do KE zapisano: *Komitet składać się będzie z przedstawicieli instytucji zaangażowanych w realizację KPO, a także przedstawicieli reprezentatywnych organizacji związkowych oraz reprezentatywnych organizacji pracodawców, wskazanych przez Radę Dialogu Społecznego, przedstawicieli reprezentatywnych ogólnopolskich organizacji społecznych oraz przedstawicieli ogólnopolskich organizacji jednostek samorządu terytorialnego reprezentowanych w Komisji Wspólnej Rządu i Samorządu Terytorialnego.*

1. Komitet składa się z 5 grup o równym składzie osobowym.
2. Każda z 5 grup deleguje swoich reprezentantów zgodnie z ustalonymi przez siebie zasadami (wybory, wskazania).

**Grupa I: Rząd** – przedstawiciele ministerstw: rozwoju regionalnego, środowiska, finansów, zdrowia, KPRM – cyfryzacja, infrastruktura wskazani przez Premiera;

**Grupa II: Samorząd** – wskazani przez część samorządową Komisji Wspólnej Rządu i Samorządu;

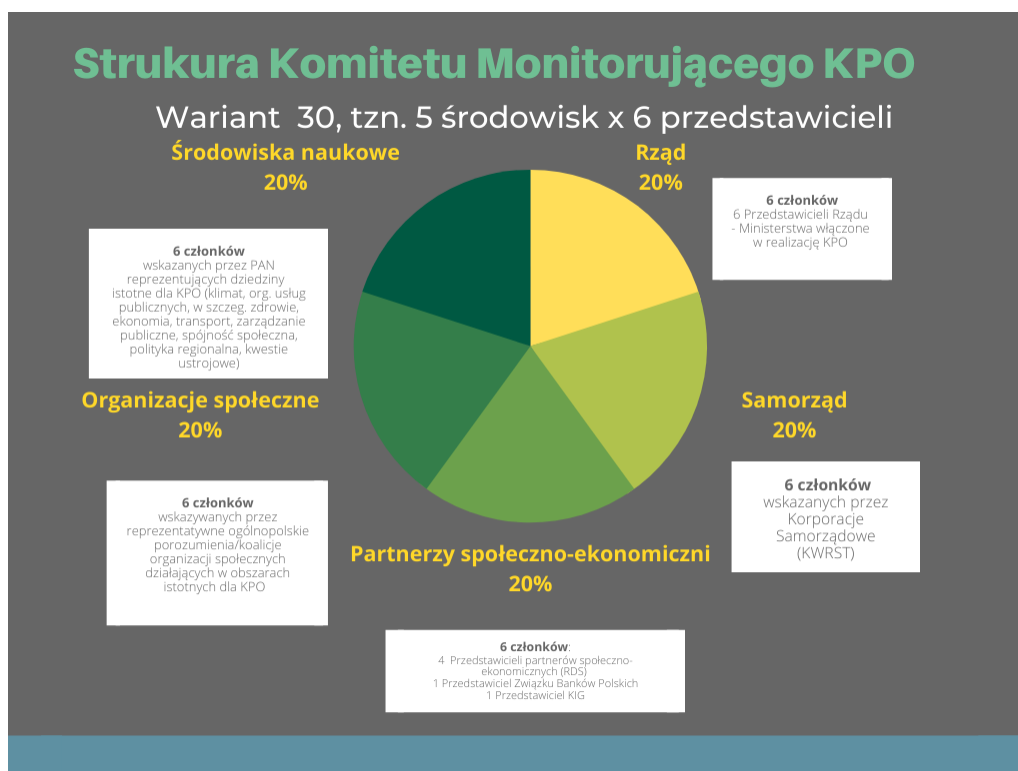
**Grupa III: Partnerzy społeczni i gospodarczy** – wskazani przez Radę Dialogu Społecznego plus 1 przedstawiciel wskazany przez Związek Banków Polskich i 1 przedstawiciel wskazany przez KIG;

**Grupa IV: Społeczeństwo obywatelskie** – wskazani przez przedstawicieli federacji, porozumień i sieci ogólnopolskich organizacji pozarządowych działających w obszarze KPO<sup>3</sup>;

**Grupa V: Nauka** – wskazani przez PAN przedstawiciele nauki.

---

<sup>3</sup> Organizacje społeczeństwa obywatelskiego i sposób ich reprezentacji nie jest przedmiotem żadnej ustawy, tak jak ma to miejsce w przypadku samorządu (KWRiS) i partnerów społeczno-ekonomicznych (RDS). Z pewnością nie zgadzamy się na to, aby reprezentacja społeczeństwa obywatelskiego była wskazywana przez rząd. Wyłonienie organizacji, które będą wskazywały przedstawicieli społeczeństwa obywatelskiego, musi być oparte na mechanizmie, który uzgodnią same organizacje społeczne. Proces tych uzgodnień uruchomiony zostanie niezwłocznie i powinien być ustalony do czasu powoływania składu KM.



### 3. Reguły pracy Komitetu Monitorującego

Proponujemy następujące zasady pracy KM:

1. Członkowie Komitetu Monitorującego powoływani są na okres wdrażania KPO, w przypadku rezygnacji, miejsce w Komitecie uzupełniane jest przez gremia, które dokonały wyboru/wskazania członka Komitetu.
2. Komitet Monitorujący powołuje prezydium w składzie 5 osób reprezentujących wszystkie grupy, który wyznacza zadania sekretariatu i kieruje bieżącymi sprawami. Prezydium wyłania przewodniczącego, którym jest osoba spoza rządu.
3. Obsługę Komitetu Monitorującego i jego sekretariat zapewnia Ministerstwo Funduszy i Polityki Regionalnej.
4. Za udział w pracach Komitetu Monitorującego członkowie otrzymują diety/wynagrodzenie (chyba że udział w tym celu należy do ich zawodowych obowiązków).
5. Komitet Monitorujący i jego członkowie mogą zamawiać ekspertyzy, badania, analizy, zapraszać ekspertów, organizować działania tematyczne, np. seminarium tematyczne, grupę wymiany doświadczeń, procesy konsultacji publicznych itp. Uruchomienie tego typu wsparcia wymaga zgody 1/3 Komitetu.

6. Obrady Komitetu Monitorującego są upubliczniane. Protokół z posiedzeń i wszelkie decyzje podejmowane przez Komitet są zamieszczane na stronie internetowej KPO, podobnie jak przygotowywane czy zlecone ekspertyzy, analizy, badania i ewaluacje.

7. Decyzje podejmowane są większością co najmniej 2/3 głosów. Obecność 70% członków każdej z izb Komitetu Monitorującego stanowi quorum. Szczegółowy sposób pracy Komitetu określa Regulamin.

8. Komitet Monitorujący wybiera rzecznika KPO, który odpowiada za przygotowanie do rozstrzygnięcia przez Komitet skarg zgłaszanych przez członków Komitetu w ściśle określonych sprawach (np. zgłoszenie nieprawidłowości w regulaminach konkursów).